

## Les TIC dans la formation des professionnels de santé : quels enjeux, quelles pratiques ?

C'est avec le soutien du Technopole et de l'Association TIC Nîmes que l'Association FORMA TIC Santé, créée en 2003 a organisé sa première journée d'études le Mardi 3 Février 2004 sur le site de l'EERIE au Parc Technologique George Besse à Nîmes.



Après l'accueil chaleureux d'**André DESVIGNES** responsable du Technopole du Gard et de TIC Nîmes, **Lisette CAZELLET** responsable de formation a introduit la 1<sup>ère</sup> journée d'études organisée par l'Association **FORMA TIC Santé** et présenté les différents intervenants.

Cette journée a réuni un public très diversifié : directeurs et formateurs d'I.F.S.I, d'I.F.C.S, responsables d'organismes de formation continue, médecins, cadres de santé, infirmiers, orthophoniste, consultants, universitaires... .

Elle avait pour objectifs de permettre aux acteurs de la formation de comprendre les changements induits par l'introduction des TIC (Technologies de l'Information et de la Communication) pour les formateurs et les apprenants et de saisir les enjeux de ces changements au niveau de l'organisation de la formation initiale et continue.

■ **Didier PAQUELIN** Maître de Conférence à l'Université Bordeaux 3 (qui bénéficie d'une longue expérience dans ce domaine) a mis en évidence les différents apports et les changements induits par l'usage de ces technologies dans la formation. L'usage des TIC facilite à la fois : la transmission des savoirs, les possibilités d'acquisition de nouveaux savoirs, la communication synchrone ou asynchrone mais aussi la coopération entre apprenants

Il définit l'interactivité comme « *un type de relation entre 2 systèmes (l'utilisateur et l'application) qui fait que le comportement d'un système modifie le comportement de l'autre* », et présente une typologie des principaux usages actuels de TIC et de leurs principales applications selon différents modèles pédagogiques mis en œuvre :

- le modèle transmissif centré sur les contenus
- le modèle appropriatif centré sur les activités des apprenants
- le modèle coopératif centré sur les applications qui favorisent la coopération dans la résolution de problèmes, études de cas...



Alors quels sont les changements apportés par l'usage des TIC et la plus value pour les apprenants ? La multiplicité des sources, l'accessibilité, l'immédiateté, l'individualisation et les possibilités de suivi des apprentissages, les possibilités de collaboration, de coopération, entre apprenants.....sont renforcées par les fonctions de l'image « *organisatrice, contenante et étayante* » Les performances obtenues avec l'usage des TIC sont plus élevées. Leur usage favorise notamment le développement chez l'apprenant d'habiletés intellectuelles, l'engagement dans des activités, la recherche et la collaboration avec d'autres apprenants et donc des capacités d'AUTONOMIE

L'usage des TIC s'inscrit dans un PROJET centré sur les apprenants, permet d'améliorer leur AUTONOMIE pour APPRENDRE.

Le rôle de l'institution, des formateurs et tuteurs, est essentiel dans la construction du dispositif de formation (planification, évaluation) et notamment pour construire les situations et conditions d'apprentissage (les échanges et les régulations) qui favorisent l'acquisition de l'autonomie et le travail entre pairs dans l'acquisition de nouveaux savoirs.

■ **Lisette CAZELLET** a ensuite présenté le dispositif expérimental mis en œuvre dans le cadre de sa formation en DESS Consultant formateur multimédia, réalisée au CHU de Montpellier en 2003 auprès d'un groupe de professionnels de santé. Le dispositif de formation de « Formateurs internes » mis en œuvre, a été construit avec une alternance de temps de regroupements et de temps de travail à distance sur Internet, avec des contenus proposés sur une plateforme de formation et de travaux à réaliser. Cette formation a permis aux participants une individualisation de leur parcours de formation,

par les possibilités offertes d'accès à de nombreuses ressources à approfondir mais aussi l'exploitation et la régulation des travaux réalisés par les participants. Les journées de regroupement ont permis le partage, la confrontation et l'exploitation de ces travaux réalisés afin d'enrichir, de renforcer les apprentissages individuels et collectifs. Ce dispositif a permis d'assouplir et d'individualiser l'organisation de la formation et aux participants de développer leurs capacités de formateurs pour concevoir, organiser, animer et évaluer et réajuster des actions et projets de formation plus centrés sur les besoins et pratiques des apprenants.

■ **Monique COMMANDRE Maître de Conférence à l'Université de Montpellier** a centré son intervention sur les dispositifs de formation ouverte.



« La notion de formation ouverte qui renvoie à une certaine philosophie de l'enseignement, impliquant ouverture et disponibilité totale d'accès aux opportunités de formation » (Unesco 1995) est caractérisée par la souplesse d'organisation.

Les différentes problématiques que pose la formation ouverte sont d'ordre pédagogique, didactique, organisationnelle, technologique, économique et géographique ou spatiale. Ces problématiques impliquent « une nécessaire mise en relation systémique pour garantir la qualité du service offert par la formation dans un environnement concurrentiel ».

Elles conduisent aujourd'hui à poser plusieurs hypothèses pour le développement de ces formations ouvertes :

- « *l'hybridation des situations de formation* » : multiplicité, mixité, alternance des temps et des modalités pédagogiques
- « *le pont médiatique* » et l'utilisation des différentes formes de transmissions, de communications (synchrone et asynchrone) et des liens entre formateurs et apprenants
- la « *conception multimédia et hypermédia* » avec ses possibilités de scénarisation, de combinaisons de textes, d'images, de son..., des divers modes d'interactivité et l'accès à la carte à des ressources illimitées
- « *l'organisation distribuée* » à partir de différents modèles coopératifs pour favoriser les complémentarités et faire des économies d'échelles, modèles en réseau ou organisation intégrative pour favoriser la complémentarité et la réactivité pédagogique
- « *l'équipe éducative* » au sein de laquelle l'apprenant devient plus acteur et le formateur est auteur, concepteur, médiateur, tuteur .....

Les évolutions induites par l'usage des TIC impliquent de combiner à la fois, différents modes de communication, différents modèles de scénarisation des contenus et de conception pédagogique, mais aussi de faire évoluer les missions des formateurs dans une recherche de complémentarité de compétences mais aussi les cadres institutionnels.

Pour elle, l'usage des TIC pose de « *nouvelles exigences en termes d'adaptativité, de réactivité et d'actualisation mais représente un potentiel technologique au service de scénarii pédagogiques...les plus fous, et un défi pédagogique pour les formateurs* ».

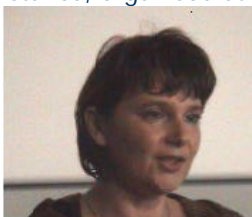
■ Dans sa 2<sup>ème</sup> intervention, l'après midi, **Didier PAQUELIN** a répondu à la question : **comment l'introduction des TIC fait évoluer le rôle des formateurs ?**

Les formateurs voient leurs manières de travailler et leurs rôles évoluer. Il propose de passer du « **PIE au CAR** », c'est-à-dire d'un modèle qui privilégie la succession des étapes de **Préparation, Intervention, Planification**, à un modèle qui permet l'articulation entre **Conception** et **Régulation** par l'**Accompagnement**, dans une approche socioconstructiviste.

Dans un dispositif de formation ouverte, le formateur, est à la fois référent, expert, méthodologue, animateur, technologue, ce qui implique pour lui le développement de nouvelles compétences à la fois conceptuelles, techniques et humaines et une évolution dans sa relation pédagogique avec les apprenants. Il cite Le Bouédec, pour qui « *l'accompagnement ne consiste aucunement à transmettre un savoir, à donner des conseils, à faire de l'intervention.... L'accompagnement présuppose que l'accompagnant ne croit pas avoir déjà fait le chemin... il chemine lui aussi.*

Il conclut ses propos ainsi « *L'innovation, un chemin qui nous invente* » et « *Le plus court chemin de moi-même à moi-même passe par autrui* » RM Rilke

■ **Véronique SOKOLOFF, responsable de PRECEIPTE** présente son expérience de la formation préparatoire au concours d'admission en IFSI, organisée depuis 3 années selon un dispositif de travail à distance, organisée sur Internet (sur le site [www.infirmiers.com](http://www.infirmiers.com)).

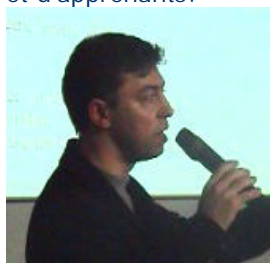


Ce dispositif monté essentiellement avec l'utilisation de la messagerie et les ressources d'Internet, comporte une organisation très structurée avec des travaux hebdomadaires à réaliser. Cette formation rencontre un succès grandissant auprès d'aides-soignants, de demandeurs d'emploi ...(140 inscrits en 2003-2004) et les résultats présentés sont de 85 % de réussite aux concours.

Ces résultats semblent résulter de la forte motivation et du travail personnel des personnes inscrites, mais aussi des ressources documentaires et des très nombreux exercices d'évaluation proposés et enfin du suivi et de l'évaluation systématique et régulière des travaux par les formateurs.

■ **La dernière intervention de Christophe NAUROY gérant de la société ATONIS Technologies à Nîmes** a permis de présenter des technologies utilisées dans les formations ouvertes et à distance.

- **Les plateformes de formation** qui se sont largement développées depuis plusieurs années (280 plateformes répertoriées à ce jour), permettent de recréer un espace de formation et aux formateurs et apprenants de se rencontrer et d'échanger autour d'une structure organisée. Il s'est surtout attaché à monter qu'une plateforme n'est qu'un outil au service d'un projet de formation d'une équipe pédagogique et d'apprenants.



- Les **espaces collaboratifs de travail qui se développent de plus en plus** au sein des organisations en vue de partager des ressources, d'échanger des pratiques, des documents, de favoriser la collaboration et la coopération entre différentes personnes et groupes. Les avantages de ces espaces collaboratifs de travail sont surtout les possibilités de créer des interfaces avec d'autres sources au sein d'une Institution et d'un système de formation (centre de documentation, gestion administrative de la formation, gestion des stages.....) et de favoriser le travail en réseau.

Cette présentation a pu être illustrée par des exemples de la plateforme GANESHA et d'un espace collaboratif de travail mis en place au sein d'une structure importante de formation de la Région Languedoc Roussillon.

Ces différentes communications ont suscité chez les participants un vif intérêt et différentes questions du fait des changements présentés, induits par l'usage des TIC dans la formation et les pratiques de formateurs. Les participants ont exprimé à travers leurs questions, leurs attentes et leurs besoins de pouvoir mieux concrétiser ces nouvelles approches dans leurs pratiques et leurs lieux d'exercice.

L'exploitation des questionnaires d'évaluation a mis en évidence une très grande satisfaction de l'ensemble des participants et leurs attentes qui traduisent un besoin d'en savoir davantage et de développer leurs compétences, d'où l'attente exprimée d'ateliers, d'exemples concrets et diversifiés, d'échanges de pratiques à prévoir lors d'une prochaine journée à venir.

\*\*\*\*\*

L'intérêt manifesté par tous les participants pour cette première journée est très encourageant pour notre Association. En l'absence de la Présidente (qui a donné naissance prématurément à une petite fille dans les jours précédents, Félicitations aux parents !!), l'Assemblée Générale a été différée.

**Les membres du Conseil d'Administration présents, se sont réunis à l'issue de la journée et ont décidé d'organiser une nouvelle journée de formation dès Octobre 2004 à l'issue de laquelle l'Assemblée Générale annuelle sera organisée.**

**L'appel à communications est donc lancé. Les propositions seront reçues jusqu'au 3 Juin 2004, afin d'arrêter le programme définitif de la prochaine journée qui sera à nouveau organisée à Nîmes sur le site de l'EERIE.**

**La date précise sera très prochainement communiquée sur le site Internet FORMA TIC Santé Des informations seront diffusées par la presse professionnelle, par mail et courrier postal.**

**Lisette CAZELLET**  
Cadre Supérieur Santé, Consultant Formateur  
Responsable Formation FORMA TIC Santé  
[formaticsante@aol.com](mailto:formaticsante@aol.com) Site : [www.formaticsante.com](http://www.formaticsante.com)